

e-LEADER BENYÚJTÁS - 2011

GYAKRAN ISMÉTELT KÉRDÉSEK

Tartalom

1. Milyen böngészővel lehet használni a felületet?.....	1
2. Szeretnénk gyorsítani a kitöltést, megnyithatjuk többet a pályázatot?	1
3. Rákattintottam a böngésző vissza gombjára és eltűntek az adataim.	2
4. Nem sikerült a fájlcsatolás. Mit tegyek?	2
5. Túl nagy a fájl, hogyan tudom csökkenteni a méretét?.....	2
6. Nem tudom megnyitni a felcsatolt fájlt.....	3
7. Kitöltöttem a pályázatot kiléptem, visszalépés után teljesen eltűnt.	3
8. Két példányban töltöttem ki pályázatot és nem tudom beadni.....	3
9. A szoftver jelzi, hogy már van ilyen célterületem, de nincs.	3
10. Módosítani szeretném a pályázatot, de hiba jelentkezik a módosítás gombra kattintva.	3
11. Gyakran kidob a felület, mit tehetek?	4
12. Betöltés hiba (ff_bi_az) jelentkezett	4
13. Benyújtáskor adatméret hiba jelentkezett	4
14. Pénzügyi tervnél kitöltési hiba jelentkezik, pedig amit kell beírtam	4
15. Nem jelenik meg minden település a lenyíló menüben	5
16. A beírt ÉNGY kódokra hibát jelez a felület.....	5
17. Nem tudom a felületre feltölteni az ÉNGY tételeket	5
18. ÉNGY segéd Excelben nem működik fájl létrehozása	6
19. Hiba jön, hogy nincs érvényes meghatalmazásom	6
20. Figyelmeztetés jött: parancsfájl nem válaszol.....	6
21. Az ügyek állása alatt több pályázatot látok, mint a beadott.....	6

1. Milyen böngészővel lehet használni a felületet?

A felület csak **Mozilla Firefox** böngészővel szabad használni, tekintettel arra, hogy arra lett optimalizálva. Más böngészőkben (pl. Google Chrome) lehet, hogy a felület helyesen jelenik meg, de a működésében azonban hibák fordulhatnak elő! A Mozilla Firefox ingyenesen letölthető a www.mozilla.org oldalról. FONTOS! Nem szabad használni a Firefox vezérlő gombjait (Frissítés/Előre/Vissza) ha már belépett a felületre!!!

2. Szeretnénk gyorsítani a kitöltést, megnyithatjuk többet a pályázatot?

NEM! Ha több példányban fut a Firefox, vagy több alakban van megnyitva egyszerre akkor a böngészőben összekeveredhetnek az adatok! Azonos pályázat több ablakban esetén, a későbbiben történő mentés felülírja az elsőt. Egyszerre csak egy pályázatban lehet dolgozni!

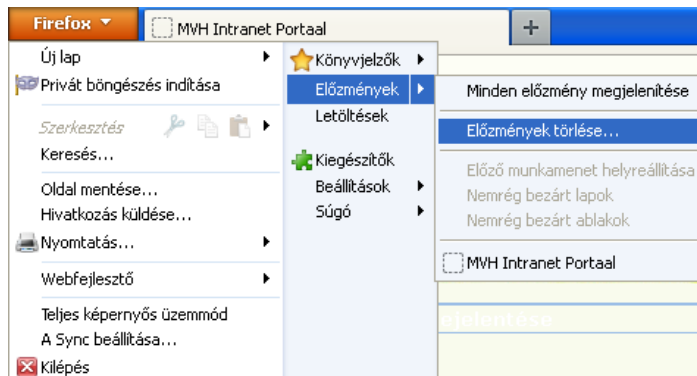
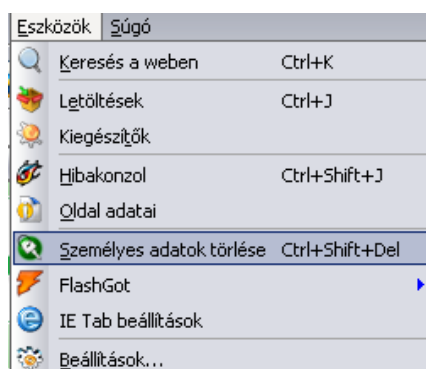
3. Rákattintottam a böngésző vissza gombjára és eltűntek az adataim.

Kérjük, ne használják a böngésző Vissza/Előre/Frissítés és más funkció gombjait, mert az a felületről történő kilépést és az adatok elvesztését okozhatja. Ezek a gombok nem a felületen belüli navigálásra szolgálnak, a böngésző a pályázat benyújtására szolgáló felületet egy oldalként kezeli.

4. Nem sikerült a fájlcsatolás. Mit tegyek?

- Fájl csatolása csak egyenként lehetséges, mindegyik csatoláskor várja meg amíg a "Mentés sikeres" felírat megjelenik és csak utána csatolja a következőt.
- Ha nem látszik a csatolt fájl, de a szoftver azt jelezte, hogy mentés sikeres volt, akkor valószínűleg Ön Google Chrome-t használ. Kérjük használjon Firefox-ot.
- Ha nem is tud egyáltalán csatolni, azt az Opera okozza. (Megj: e két böngészőben jónak néz ki a felület, de ilyen hibák lehetnek)
- Ha Mozilla Firefox-ot használ és nem tud csatolni, akkor a Személyes adatokat törölni kell (lsd. képek), különösen a cookie-kat!
- A csatolt fájlok méretkorlátja 20 MB, ha ennél nagyobb a fájl, kérjük csökkentse a méretét.

Régi típusú felület/Új típusú felület:



5. Túl nagy a fájl, hogyan tudom csökkenteni a méretét?

Kérjük csak a pályázat elbírálásához szükséges dokumentumokat csatolja fel! Szkennelt dokumentum esetén a szkennert szoftverében a felbontást állítsa be 150 dpi-re.

Fotó esetén nyissa meg a képet egy képszerkesztő szoftverben és a felbontást csökkentse kisebbre. Pl a Windowsban megtalálható Paint szoftver esetén, a Kép menüpontban az Attribútumok-ra kell kattintani és ott méretarányosan csökkentse a szélességet és a magasságot.



Pdf dokumentum esetén, ha nem tudja egyben csatolni, célszerű szétdarabolni a nagyméretű fájlt kétfelé, erre szolgáló ingyenes alkalmazás például a „PDF Split and Merge”, ami letölthető a www.pdfsam.org oldalról (Az alkalmazás csak példa, saját felelősségére használja, ha megismerte a felhasználásának feltételeit).

6. Nem tudom megnyitni a felcsatolt fájlt.

Ebben az esetben az előugró ablakokat kell engedélyezni a www.mvh.gov.hu oldalról.

7. Kitöltöttem a pályázatot kiléptem, visszalépés után teljesen eltűnt.

Ellenőrizze a képviseltet, valószínűleg a saját nevében lépett be.

8. Két példányban töltöttem ki pályázatot és nem tudom beadni.

Ha két példányban van meg a pályázata és emiatt benyújtást gátló hiba jelentkezik, akkor az egyikben „el kell rontani” a célterület azonosítóját és menteni. Ezután a másik beadható lesz, a nem beadott pályázat pedig az időszak lezárását követően törlésre kerül.

Ha mindezekon felüli hiba jelentkezik, akkor lépjen ki, indítsa újra a Firefox-ot, törölje a személyes adatokat, majd lépjen be újra.

9. A szoftver jelzi, hogy már van ilyen célterületem, de nincs.

Ritkán előfordulhat ilyen hibaüzenet, ekkor kérjük először mentsen. Mentés után, ha nem tűnt el a hiba, lépjen ki a pályázatból majd nyissa meg újra. Ha még ezután is jelentkezik, akkor törölje a böngésző előzményeit (Isd. 4. pont). Ezután ellenőrizze még egyszer a célterület azonosítóit.

10. Módosítani szeretném a pályázatot, de hiba jelentkezik a módosítás gombra kattintva.

Ha már egyszer a módosítás gombra kattintott, akkor folyamatba helyezte a pályázat módosítását. Ezután egészen beadásig a Folytatás gombbal tudja megnyitni. Ha nem adja be az elindított módosítást, akkor az utolsó érvényesen benyújtott pályázata lesz a pályázat.

11. Gyakran kidob a felület, mit tehetek?

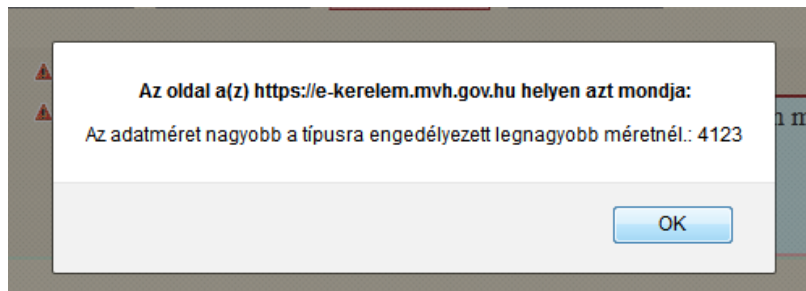
A kilépéseket sajnos az Ügyfélkapu szervere okozza, ha 10 percig nem történik adatkommunikáció, akkor megszakítja a kapcsolatot. Sajnos ezt a MVH nem tudja megváltoztatni, így a kiléptetést az ellenőrzés és a mentés gomb gyakori használatával lehet elkerülni. Kérjük, használja gyakran a mentés gombot!

12. Betöltés hiba (ff_bi_az) jelentkezett



Ekkor Ön két példányban nyitotta meg a pályázatot, az egyiket kérjük zárja be. Ha már csak egy példányban szerkeszti a pályázatot és a hiba még fennáll, akkor lépjen ki a pályázatból majd lépjen vissza.

13. Benyújtáskor adatméret hiba jelentkezett



Valószínűleg valamelyik mezőbe nagyobb adatmennyiséget másolt be, mint ami megengedett. Pl ilyen lehet a tizedes jegyet megengedő mezők, mennyiség stb. Kérem, keresse meg azok a cellák között, amibe bemásolt értéket és rövidítse le a szöveget.

14. Pénzügyi tervnél kitöltési hiba jelentkezik, pedig amit kell beírtam

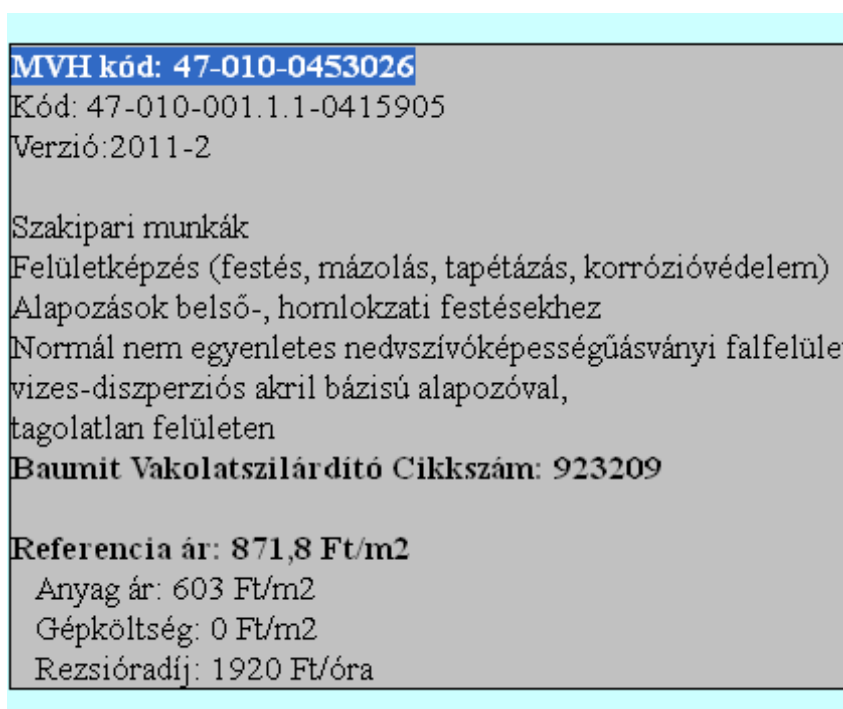
Közösségi és Vállalkozási jogcím esetén, ha nem kisértékű, kell pénzügyi terv. A 10. blokkba beírt minősítési kód alapján dől el melyik típusú beszámolót kell kitölteni. A táblázat minden cellájába kell értéket írni, legalább 0-át.

15. Nem jelenik meg minden település a lenyíló menüben

Mindig az első beírt karakternek megfelelő települések jelennek meg. Töröljön mindent a mezőből és írja be a kívánt település első karakterét.

16. A beírt ÉNGY kódokra hibát jelez a felület

A teljes „MVH kód”-ot kell beírni a felületre, az ÉNGY-ben ha rááll egy tételre, akkor a jobb alsó ablakban találja meg a részletes információk között. Nem a „Kód” jelzésű kell beírni, mert az a tétel Terc Kft által alkalmazott ún. ÖN azonosítója.



MVH kód: 47-010-0453026
Kód: 47-010-001.1.1-0415905
Verzió:2011-2

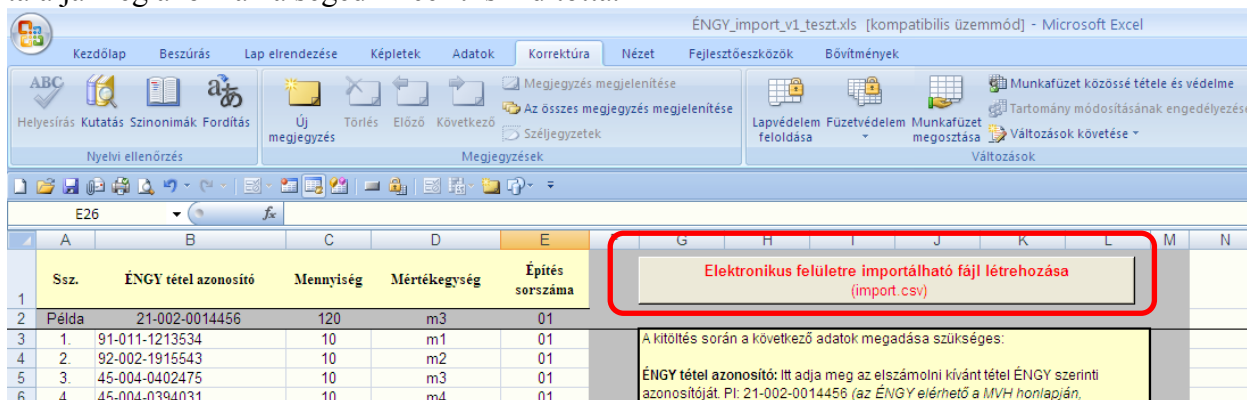
Szakipari munkák
Felületképzés (festés, mázolás, tapétázás, korrózióvédelem)
Alapozások belső-, homlokzati festésekhez
Normál nem egyenletes nedvszívóképességű ásványi falfelületre vízes-diszperziós akril bázisú alapozóval, tagolatlan felületen

Baumit Vakolatszilárdító Cikkszám: 923209

Referencia ár: 871,8 Ft/m²
Anyag ár: 603 Ft/m²
Gépköltség: 0 Ft/m²
Rezsiradíj: 1920 Ft/óra

17. Nem tudom a felületre feltölteni az ÉNGY tételeket

A felületre csak megadott módon létrehozott, csv kiterjesztésű fájlt lehet importálni. Az Építési segéd Excelben használja az „Elektronikus felületre importálható fájl létrehozása” gombot és az előálló csv-t importálja. A létrejött import.csv fájlt ugyanabban a mappában találja meg ahonnan a segéd Excel-t is indította.



ÉNGY_import_v1_teszt.xls [kompatibilis üzemmód] - Microsoft Excel

Ssz.	ÉNGY tétel azonosító	Mennyiség	Mértékegység	Építés sorszama
Példa	21-002-0014456	120	m3	01
1.	91-011-1213534	10	m1	01
2.	92-002-1915543	10	m2	01
3.	45-004-0402475	10	m3	01
4.	45-004-0394031	10	m4	01

Elektronikus felületre importálható fájl létrehozása (import.csv)

A kitöltés során a következő adatok megadása szükséges:
ÉNGY tétel azonosító: Itt adja meg az elszámolni kívánt tétel ÉNGY szerinti azonosítóját. Pl: 21-002-0014456 (az ÉNGY elérhető a MVH honlapján,

18. ÉNGY segéd Excelben nem működik fájl létrehozása

Ebben az esetben a makrókat engedélyezni kell. Részletesen megtalálható az útmutatóban.

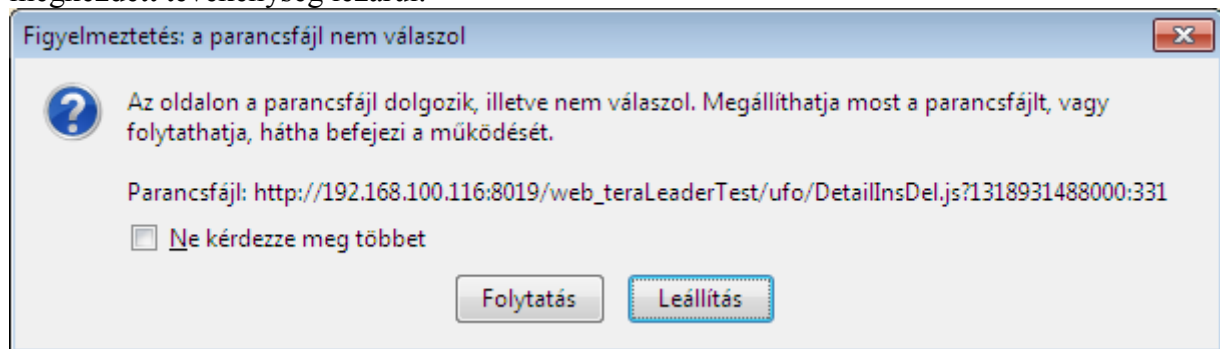
19. Hiba jön, hogy nincs érvényes meghatalmazásom

A Leader pályázat benyújtására két típusú meghatalmazás a megfelelő, az egyik a „Valamennyi jogcímre és az azzal kapcsolatos teljes hatósági eljárásra” érvényes, a másik a Leader jogcímekre szóló (6 db külön!) egyedi meghatalmazás. Figyelem az Egységes Kérelemre szóló meghatalmazás nem megfelelő!

Ha nincs érvényes meghatalmazása akkor az elektronikus felületen nyújtson be új meghatalmazást és forduljon a MVH kirendeltséghez, ugyanis csak a kinyomtatott papír alapú beérkezését és feldolgozását követően lesz aktív a meghatalmazás.

20. Figyelmeztetés jött: parancsfájl nem válaszol

Ha az alábbi üzenet jön, kattintson a folytatás gombra és várja meg amíg az Ön által megkezdett tevékenység lezárul.



21. Az ügyek állása alatt több pályázatot látok, mint a beadott

Ha az Ügyek állása alatt található „Aktuális, elektronikus beadás alatt álló és beadott ügyek”-re kattint, akkor ott egy sor egy beadási eseményt jelent. Tehát ha egy pályázata van és azt kétszer módosította, akkor három sort fog találni. A vonalkód-ra kattintva megnyílik pdf-ben az adott beadáskori állapotú pályázat.